

РАНО ДОБА

Опасност је вребала са свих страна. Људи су често гладовали, смрзавали се и разболевали се. Захваљујући свакодневnoj борби за опстанак постали су вешти изумитељи!

Некада давно људи су у близини ватре приметили светлеће црвено камење. То камење се топило у ватри, а стврдњавало се кад се охлади. Тако су открили **бакар**.

Преисторијски људи су се страшно плашили **ватре**, али брзо су научили да је она извор светлости и топлоте, као и да је кувана и печена храна укуснија од сирове.

ЗАНИМЉИВОСТИ

- Пас је био прва домаћа животиња.
- Људи су у прошлости бојили тканине у соку од воћа и поврћа.
- Преисторијски људи правили су посуде тако што су гранчице слепљивали глином. Једном је такав тањир упао у ватру. Гранчице су изгореле, али глина је очврснула. Тако је настало прво глинено посуђе!

Веома је тешко ловити рибу голим рукама. Људи су стога изумели посебне **мреже** тако што су спојили гранчице. Риба је могла да уплива у њих, али не и да изађе.

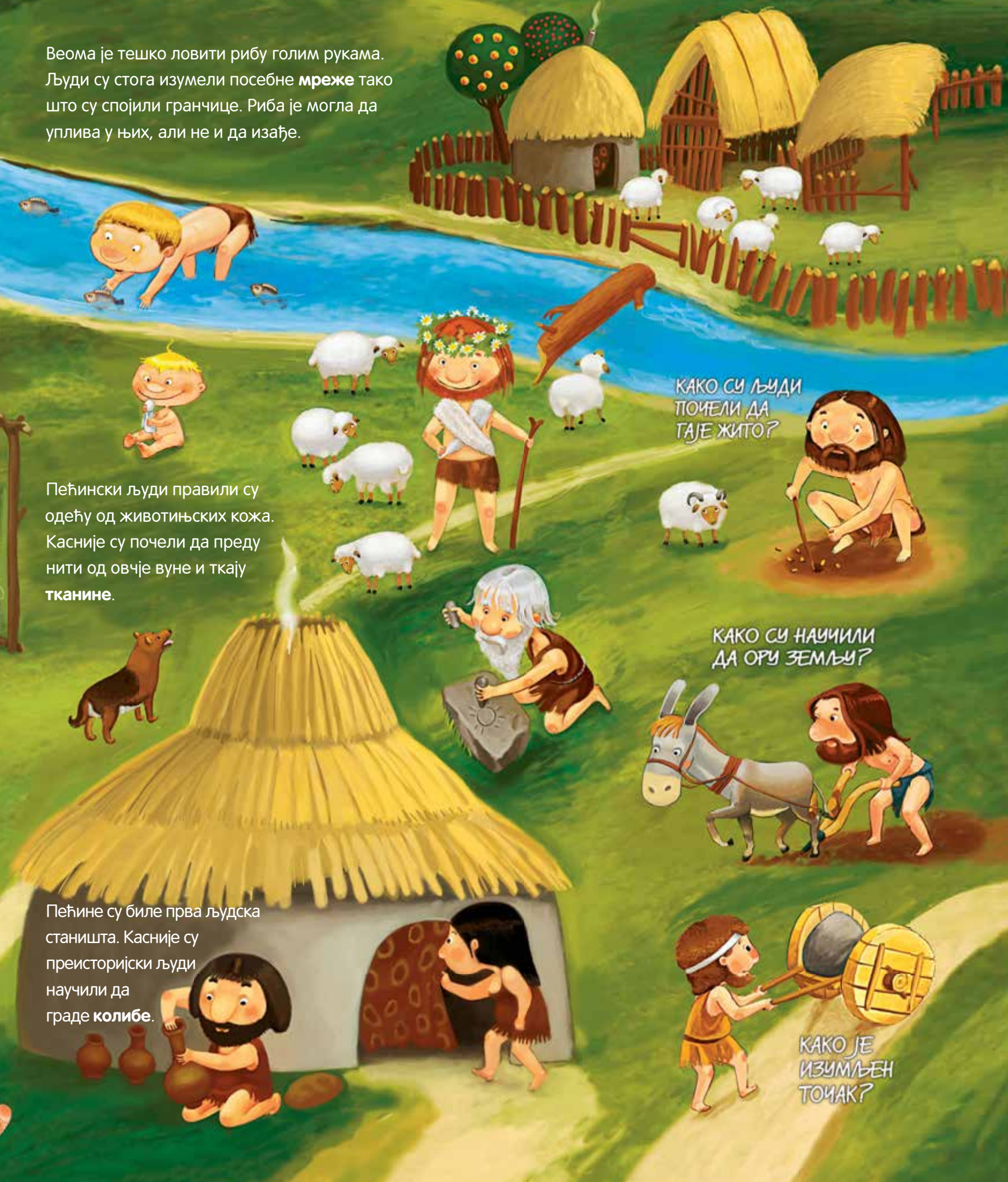
Пећински људи правили су одећу од животињских кожа. Касније су почели да преду нити од овчје вуне и ткају **тканине**.

Пећине су биле прва људска станишта. Касније су преисторијски људи научили да граде **колибе**.

КАКО СУ ЉУДИ
ПОЧЕЛИ ДА
ТАЈЕ ЖИТО?

КАКО СУ НАУЧИЛИ
ДА ОРУ ЗЕМЉУ?

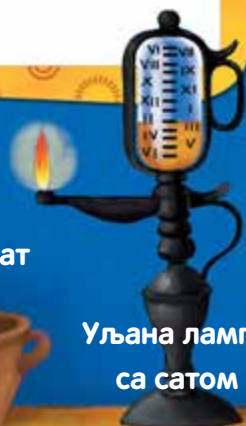
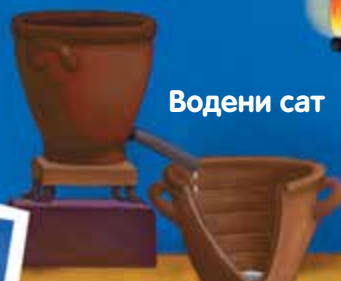
КАКО ЈЕ
ИЗУМЉЕН
ТОЧАК?



МЕРЕЊЕ ВРЕМЕНА

Некада давно људи су према сунцу одређивали које је доба дана. Касније су научили да мере време помоћу воде, песка и ватре. Затим су усавршили справе помоћу којих су мерили сате и минуте.

Верује се да је као први часовник служио штап пободен у земљу. Људи су одређивали доба дана по сенци.



Сат пројектор



Пешчани сат је пронађен пре отприлике хиљаду година. Њиме се мерило време на бродовима. Покреће се тако што се окрене на другу страну.





Астрономски сат у Прагу показује време, дан, месец, положаје Сунца и Месеца и зодијачке знакове. На сваки пун сат, из прозора над сатом појављују се фигуре.



Сат са клатном

Клатно се помера у једнаким временским интервалима и покреће механизам часовника.



Сат са кукавицом



Дигитални сат



Сат свећа



Ручни сат

Први **џепни сат** појавио се у XVI веку и одмах је постао веома популаран. На прслуцима су прављени посебни џепови за ове сатове.



Подни сат

ЗАНИМЉИВОСТИ

- Будилник су изумели стари Грци.
- Најпрецизнији је атомски часовник.
- Земља је подељена на двадесет четири временске зоне. У свакој је друго доба дана.
- Један сат састоји се од шездесет минута, један минут састоји се од шездесет секунди, а једна секунда има хиљаду милисекунди.



НАЈБРЖЕ ВОЗИЛО



11
km/h

Прво саобраћајно средство били су коњи и магарци, а затим су људи направили разне врсте кочија у које су упрезали коње.

Откако је човек изумео точак, многе занимљивости обележиле су историју саобраћаја. Аутомобили су заменили кочије и запрежна кола, а појавили су се и бицикли, мотоцикли и железнички саобраћај.

17
km/h

Трицикл је био први аутомобил, а изумео га је Карл Бенц 1885.

24
km/h

Бенц викторија,
1893.



23
km/h



Ролс-ројс, 1907.

60
km/h

Мерцедес
симплекс, 1902.



97
km/h

У новије доба, Стивенсонова парна локомотива развијала је највећу брзину – 50 километара на сат. Зато је постала главна машина прве јавне железнице. Међутим, прву парну локомотиву изумео је 1804. Ричард Тревитик. Развијала је брзину од само осам километара на сат.

